

**Joan Miró. Dones, ocells, estels**

Exposició organitzada per la Fundació Joan Miró de Barcelona en col·laboració amb el Museum of Art Pudong de Shanghai

Comissari: Jordi Joan Clavero, Fundació Joan Miró, Barcelona.

8 juliol 2021 – 7 novembre 2021

Museum of Art Pudong, Shanghai

**Nota de premsa**

**La Fundació Joan Miró presenta *Joan Miró. Dones, ocells, estels*, una gran exposició de l'obra de Miró en el Museum of Art Pudong de Shanghai.**

**El Museum of Art Pudong, a Shanghai, un aparador de l'art modern i contemporani a Xina ubicat en un nou edifici dissenyat per Jean Nouvel Architects, dedicarà la seva exposició inaugural a Joan Miró, un dels artistes més importants del segle XX.**

**La mostra, organitzada per la Fundació Joan Miró en col·laboració amb el Museum of Art Pudong, és la primera exposició concebuda i organitzada per la Fundació per a Xina i la més important que s'ha celebrat sobre l'obra de l'artista a Àsia des de 2014. Romandrà oberta al públic del 8 de juliol al 7 de novembre de 2021.**

**Comissariada per Jordi Joan Clavero, responsable de programació pública i educació de la Fundació, *Joan Miró. Dones, ocells, estels* presenta 69 pintures, dibuixos i gravats de l'artista procedents de la col·lecció permanent de la Fundació i de dues col·leccions privades, una sèrie de fotografies de Joaquim Gomis, material de vídeo i una programació tant educativa com pública concebuda específicament per a aquest projecte.**

**En les obres exposades, els visitants descobriran l'imaginari de Miró i el seu singular vocabulari de signes, així como la forma en que va experimentar amb diverses tècniques i materials i va donar nova vida als objectes quotidians.**

**Barcelona, 23 de juny de 2021.** La profunditat del sentit de l'obra de Joan Miró neix del seu desig de captar l'essència de l'existència humana. A nivell personal, aquest desig també implicava una afirmació d'identitat que sorgia del vincle de Miró amb la terra i amb Mont-roig del Camp. L'artista només podia assolir aquest objectiu forçant els límits i reconsiderant constantment el seu propi esforç creatiu, que per fi va poder materialitzar en el context del París de les avantguardes, en un segle marcat per

conflictes bèl·lics. El desig de l'artista va adquirir així una dimensió que superava l'àmbit de l'individual per a esdevenir universal. Miró aspirava a assolir un tipus d'art col·lectiu i anònim, que explica el caràcter multidisciplinar de la seva obra i la seva recerca de col·laboracions per a realitzar-la. A través de la pintura, va crear tot un univers de signes i símbols. Inspirat per l'espiritualitat zen i l'art d'Extrem Orient, Miró va exercir una forta influència sobre posteriors generacions d'artistes, com els expressionistes abstractes nord-americans, entre d'altres; i el seu art s'ha convertit, més que en un moviment, en un estil que es manté viu i segueix connectant amb tots els públics en l'actualitat.

Amb ocasió de la inauguració del nou edifici del Museum of Art Pudong a Shanghai, la Fundació Joan Miró presenta el projecte *Joan Miró. Dones, ocells, estels*. El títol de l'exposició fa referència a un tema que Joan Miró va abordar al llarg dels quaranta anys de la seva trajectòria i que va assolir la seva plenitud en les seves darreres obres. Probablement aquesta etapa de maduresa fou l'època més feliç en la vida de l'artista, per diversos motius. Superades les seves preocupacions econòmiques, així com les incerteses provocades per la Guerra Civil (quan es va exiliar a París) i la Segona Guerra Mundial (quan es va traslladar primer a la costa de Normandia i després a Palma de Mallorca), Miró es va instal·lar definitivament a la illa l'any 1956. Allà, per fi, va tenir a la seva disposició el gran estudi projectat pel seu amic l'arquitecte Josep Lluís Sert, qui vint anys més tard crearia l'edifici de la Fundació Joan Miró en col·laboració amb l'artista. Fou en aquest nou taller on va poder treballar grans formats i diversificar la seva obra a través de l'experimentació amb l'escultura, el gravat i el tèxtil.

Miró va definir el seu propi estil amb el curs dels anys, reduint sistemàticament els seus colors a una paleta elemental i consolidant un vocabulari formal a partir d'un repertori limitat de figures, dones, ocells, la lluna, el sol i les constel·lacions, l'escala de l'evasió, i motius referits a conceptes més generals, com la terra i el cel, la connexió entre tots dos, i la recerca d'una harmonia ideal.

*Joan Miró. Dones, ocells, estels* presenta una aproximació al llenguatge de Miró en el Museum of Art Pudong de Shanghai. La Fundació Joan Miró ha seleccionat 31 pintures, 10 dibuixos, 12 litografies, 7 gravats i 9 escultures, la major part de la seva col·lecció permanent. La mostra comprèn una introducció i quatre seccions. La primera part, *Un vocabulari de signes*, presenta al visitant el vocabulari de Miró a través de la seva obra gràfica, mostrant els conceptes més lírics desenvolupats per l'artista al llarg de la seva trajectòria: cel, estels, ocells i dones.

Els anys cinquanta, en el nou estudi creat per l'arquitecte Josep Lluís Sert, Miró va endinsar-se en l'exploració de nous materials i formats. La secció *El signe en llibertat* mostra l'experimentació tècnica de l'artista amb diversos materials, i un ús més lliure dels signes que li permet transformar-se i reinventar-se fins la seva desmaterialització.

La tercera secció, *L'objecte*, està dedicada a l'escultura, la ceràmica i el tèxtil com a objectes. Per a Miró, els objectes eren l'equivalent dels signes en la pintura, on allò real esdevé simbòlic. La seva presència i realitat útil continuen sent evidents, però la forma en què Miró usa i combina els objectes els hi aporta una nova personalitat i aspecte més enllà de la seva funció pràctica: "Un bocí de fil pot desfermar un món", li va dir l'artista a Yvon Taillandier l'any 1959. La darrera secció, *Figures negres*, presenta pintures, gravats i litografies. Una de las característiques més notables de Miró era la seva infatigable curiositat, que el va portar a experimentar con una àmplia gama de materials i tècniques com el dibuix, la pintura o el gravat.

A més de les obres de Joan Miró, l'exposició inclou fotografies realitzades per Joaquim Gomis, amic de l'artista i primer president del patronat de la Fundació. Les seves imatges ens revelen a Miró en el taller de gravat, a la fundició i al seu propi taller. La col·lecció Joaquim Gomis, gestionada per la Fundació, ens aporta context i una millor comprensió del procés creatiu de Miró. El material de vídeo i un programa educatiu, especialment concebut per a aquest projecte, sobre tècniques, color, textura, forma, volum i simbolisme, completen una experiència única de la Fundació Joan Miró al nou Museum of Art Pudong, a Shanghai.

## **Joan Miró**

### **Un home arrelat a la seva terra, un artista de projecció internacional**

Barcelona, 1893 – Palma, 1983

Joan Miró neix a Barcelona el 1893, però els seus paisatges emocionals, els que el formaran com a persona i artista, són sobretot Mont-roig, París, Mallorca i més tard Nova York i el Japó. Mont-roig, una petita població de la comarca del Baix Camp, serà el contrapunt de l'agitació intel·lectual que viu a París als anys vint al costat dels poetes surrealistes, i de l'estímul de l'expressionisme abstracte que descobreix a Nova York als anys quaranta. Més endavant, en plena Segona Guerra Mundial, Joan Miró deixarà l'exili a França i s'instal·larà a Palma de Mallorca, espai de refugi i de treball, on el seu amic Josep Lluís Sert dissenyarà el taller que sempre havia somiat.

L'arrelament al paisatge de Mont-roig primer i al de Mallorca després serà determinant en la seva obra. El vincle amb la terra i l'interès pels objectes quotidians i per l'entorn natural seran el rerefons d'algunes de les seves investigacions tècniques i formals. Miró fugí de l'academicisme, a la cerca constant d'una obra global i pura, no adscrita a cap moviment determinat. Contingut en les maneres i en les manifestacions públiques, és a través del fet plàstic on Joan Miró mostra la seva rebel·lia i una gran sensibilitat pels esdeveniments polítics i socials que l'envolten. Aquest contrast de forces és el que el portarà a crear un llenguatge únic i personalíssim que el situa com un dels artistes més influents del segle XX.

### **La Fundació Joan Miró de Barcelona**

La Fundació Joan Miró de Barcelona és un espai de coneixement i difusió de l'obra de Joan Miró i de la creació actual. Creada pel propi artista amb un fons inicial constituït majoritàriament per la seva col·lecció privada, amb la voluntat d'establir a Barcelona un espai mironià de referència internacional, la Fundació permet realitzar un recorregut pels paisatges vitals i artístics de Joan Miró, tot establint un diàleg enriquidor amb altres artistes dels segles XX i XXI. Amb un enfocament interdisciplinari, la Fundació combina l'organització d'exposicions temporals amb activitats acadèmiques i projectes en col·laboració amb altres institucions i entitats. A través del seu programa d'exposicions i del programa educatiu presenta eixos de recerca en relació a temes vinculats a l'obra de Miró i a la creació actual. La Fundació està ubicada en un edifici projectat per Josep Lluís Sert i és un dels pocs exemples de museus del món en què artista i arquitecte mantenen un diàleg de complicitat entre l'obra i els espais que l'acullen.

Des que va obrir les seves portes l'any 1975, la Fundació Joan Miró té com una de les seves prioritats compartir l'obra i el llegat de Joan Miró amb el món. Al llarg de més de trenta anys, amb el suport d'organitzacions públiques i privades, la Fundació ha impulsat i desenvolupat projectes internacionals amb la finalitat de donar-se a conèixer i aprofundir en les seves relacions amb altres museus i institucions artístiques a través de la concepció, el desenvolupament i la gestió d'exposicions itinerants a partir dels seus fons.

### **Museum of Art Pudong, Shanghái**

El Museum of Art Pudong (MAP), ubicat en el Lujiazui Central Business District [districte financer de Lujiazui], a Shanghai, ha estat projectat per [Jean Nouvel Architects](#) (AJN). El museu ha estat finançat per Lujiazui Group com una iniciativa públic-privada.

El MAP aspira a convertir-se en un referent cultural internacional per a Shanghai i en una important plataforma global de comunicació cultural y artística. El museu se centrarà principalment en la presentació i l'intercanvi d'art internacional, complementat amb exposicions d'art nacional. Pretén esdevenir una destinació preferent per a artistes i visitants de tot el món, proporcionant una plataforma per a la presentació d'art de categoria mundial.

El MAP es proposa complementar la comunitat museística existent a Shanghai. Millorarà la Pudong New Area [Nova àrea de Pudong] creant noves oportunitats d'accés públic a la cultura. La creació del MAP també es basa en les tradicions històriques i els èxits recents de Shanghai i, especialment, de la Pudong New Area.

## Àmbits i textos de sala

### **Joan Miró. Dones, ocells, estels**

Exposició organitzada per la Fundació Joan Miró de Barcelona en col·laboració amb el Museum of Art Pudong de Shanghai

Comissari: Jordi Joan Clavero, Fundació Joan Miró, Barcelona.

8 juliol 2021 – 7 novembre 2021

Museum of Art Pudong, Shanghai

## 1. INTRODUCCIÓ



**Joaquim Gomis.** Interior de l'estudi de Joan Miró, Palma de Mallorca, 1960.

El títol *Joan Miró. Dones, ocells, estels* al·ludeix a una temàtica que es perllonga durant quaranta anys i que s'imposa en la producció darrera de Miró.

El període de maduresa és, sens dubte, el més serè per l'artista per diferents motius: superades les dificultats econòmiques, la incertesa i l'angoixa de la Guerra Civil espanyola i de la Segona Guerra Mundial, Miró s'instal·la el 1956 a Palma. Allà hi disposa, per fi, d'un taller espaiós, construït pel seu amic l'arquitecte Josep Lluís Sert, el qual, més tard, va projectar la Fundació Joan Miró de

Barcelona. El nou taller li permet abordar grans formats, diversificar el seu treball, compaginar pintura, escultura, gravat i estampació, així com iniciar-se en l'obra tèxtil.

Però, a més, en el curs dels anys Miró ha definit un estil propi, ha reduït sistemàticament els colors a una gamma elemental, ha afermat un vocabulari formal compost de termes com ara personatge, dona, ocell, lluna, sol, estrelles, constel·lacions, escala de l'evasió..., motius que fan referència a conceptes més generals, a la terra i el cel, a la connexió entre ambdós, a la probabilitat d'un ideal d'harmonia.

## 2. UN VOCABULARI DE SIGNES



**Joaquim Gomis.** *Retrat de Joan Miró,*  
1944

Durant la dècada de 1940, els esforços de Miró se centren en la consolidació d'un vocabulari de signes poètics per a expressar-se. Els anys següents, aquests signes seran habituals en la major part de les seves composicions. Les obres de Miró ofereixen una visió cosmològica: són versions abreujades d'una unió simbòlica entre el món terrestre i el món celeste, sense un horitzó que els separi. En aquesta visió, el sol, la lluna i les estrelles són components ineludibles, com també les figures, que a voltes mostra només d'una manera parcial i a les quals caracteritza mitjançant ulls, cabells i els òrgans sexuals.

Altres elements apareixen més esporàdicament, com ara combinacions de cercles negres i línies fines, o escales formades per dues línies verticals segmentades per línies horitzontals. Abunden, així mateix, els punts de colors, les esquitxades i tota mena de recursos expressius i gestuals amb què Miró al·ludeix a astres o a constel·lacions.

## 3. EL SIGNE EN LLIBERTAT



**Joaquim Gomis.** *Miró a la impremta*  
*Miralles amb la "Sèrie Barcelona",* 1944

La concreció d'un llenguatge de signes com a marc conceptual de les seves creacions representa per Miró un alliberament que li permetrà dedicar-se àmpliament a l'experimentació tècnica. Al principi, al taller de Palma, es consagra sobretot al gravat, la litografia i la ceràmica. Quan reprèn la pintura, el seu treball és molt més lliure i gestual, amb efectes visiblement expressius: traçats erràtics, taques imprecises, gotes que llisquen tela avall, empremtes de la mà, tocs de color aplicats amb la punta del dit, esquitxades... Malgrat l'espontaneïtat aparent, el control en l'execució és absolut.

Miró experimenta amb els seus materials i busca obtenir resultats que el sorprenguin. No només en pintura. L'obra gràfica, l'escultura, la ceràmica o l'obra tèxtil reflecteixen les mateixes preocupacions. Al marge de les diferències pròpies de cada tècnica, l'estil de l'artista troba una traducció adaptada a cada mitjà de treball. Amb el temps, la seva pintura es torna més audaç i més gestual: estén els quadres a terra per pintar, aprofita l'atzar i deixa a la vista els accidents imprevistos.

#### 4. L'OBJECTE



**Joaquim Gomis.** *Joan Miró amb una escultura a la Fundació Gimeno, 1946*

Un objecte real fora del seu context i desplaçat a un context artístic perd la seva funció pràctica. L'artista, en relacionar-lo amb altres elements, li atribueix un significat nou, diferent. Després d'instal·lar-se al taller de Palma, Miró compra Son Boter, una casa del segle XVII situada molt a prop de l'estudi. Miró recull i hi emmagatzema objectes diversos, hi detecta relacions i els acobla. Llavors, amb el propòsit de fixar el resultat i fer-lo més perdurable, trasllada el conjunt al bronze per mitjà del procediment de la cera perduda, que li permet fer-hi incisions abans de vessar el metall fos. A finals de la dècada de 1960, hi introdueix el color.

Els títols remetent al seu llenguatge particular: la dona, l'ocell, la nit, el dia o l'evasió. Així, les escultures fan referència a la mateixa iconografia de les pintures, per bé que ara substitueix els signes per objectes equivalents. Això no obstant, el seu interès pels objectes no s'esgota en l'escultura. Apareixen també en alguns gravats, com a monotips, i en els *sobreteixims*, ja sigui com a suport (sacs) o incorporats a la superfície.

#### 5. FIGURES NEGRES



**Joaquim Gomis.** *Retrat de Joan Miró a Mas Miró, Mont-roig del Camp, 1946-1950*

Els anys quaranta són determinants en la definició del personal estil de Miró. Amb el pas del temps alguns aspectes es consoliden, mentre que altres són depurats o pateixen modificacions. Les figures, per exemple, incorporades al començament i delimitades per contorns precisos, són ara masses contundents i compactes. De mica en mica, el color negre adquireix protagonisme. O, més ben dit, els negres, ja que mostra una varietat de gammes tonals. El color negre compleix una funció constructora, n'és l'element rector i proporciona als personatges la seva materialitat.

Els personatges no són exactament retrats, tenen una aparença sovint ambigua i faccions inespecífiques. Els ulls, com els tres cabells, són romanents d'una figura que ha experimentat una metamorfosi i que ha perdut els trets de la seva fisonomia.

## Selecció d'imatges per a mitjans

### **Joan Miró. Dones, ocells, estels**

Exposició organitzada per la Fundació Joan Miró de Barcelona en col·laboració amb el Museum of Art Pudong de Shanghai

Comissari: Jordi Joan Clavero, Fundació Joan Miró, Barcelona.

8 juliol 2021 – 7 novembre 2021

Museum of Art Pudong, Shanghai

El copyright pertany en tot moment a l'autor de les obres o al seu representant legal.

Copyright per a totes les obres de Joan Miró:

© Successió Miró, 2021

Copyright per a les fotografies de Joaquim Gomis:

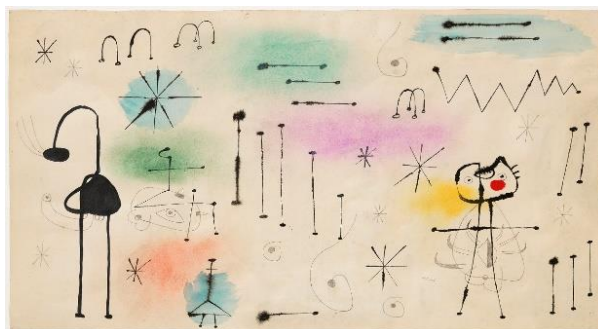
© Hereus de Joaquim Gomis. Fundació Joan Miró, Barcelona

---

'Les formes s'engendren en transformar-se. S'intercanvien i creen, així, la realitat d'un univers de signes i símbols on les figures passen d'un regne a un altre.'  
(Miró a Pierre Volboudt, 1957)

#### *Personatges sota la pluja* 1942

Tinta xinesa, llapis, aquarel·la i pastel damunt paper  
Fundació Joan Miró, Barcelona. Dipòsit de col·lecció particular

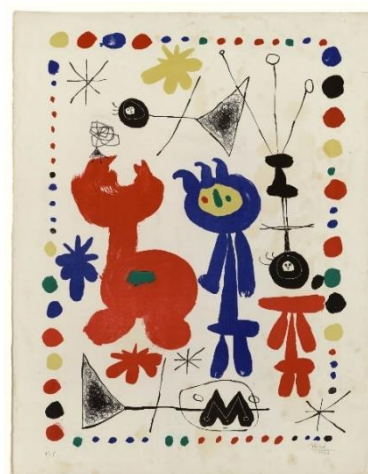


---

'De mica en mica, vaig arribar a fer servir només un nombre petit de formes i de colors. No és pas la primera vegada que es pinta amb una gamma reduïda de colors. Els frescos del segle X són pintats d'aquesta manera. Per mi, són coses magnífiques.'  
(Miró a Yvon Taillandier, 1959)

#### *Figura i ocell* 1948

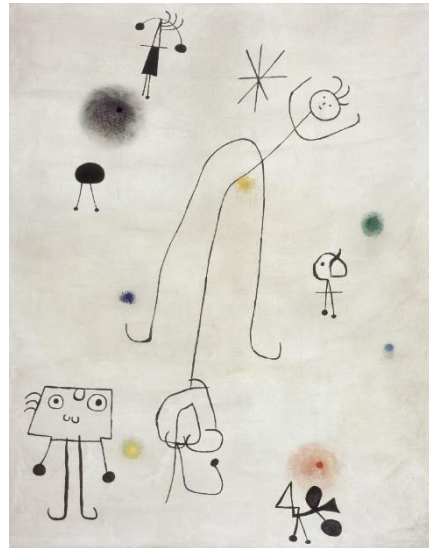
Litografia  
Fundació Joan Miró, Barcelona





‘Com que no hi ha línia d’horitzó ni punts de referència en profunditat, les formes es desplacen en profunditat. També es desplacen en superfície: un color o una línia mena fatalment a un desplaçament de l’angle de visió. A l’interior de les formes grosses, n’hi ha de petites que es belluguen. I en mirar el quadre en conjunt, les grosses a la vegada esdevenen mòbils.’

(Miró a Yvon Taillandier, 1959)



*L'estel matinal* 1946

Oli damunt tela

Fundació Joan Miró, Barcelona. Dipòsit de col·lecció particular

‘El que anomeno dona, no és la criatura dona, és un univers.’

(Miró a Georges Raillard, 1977)



*Dona, ocell, estel* 1978

Acrílic i oli damunt tela

Fundació Joan Miró, Barcelona

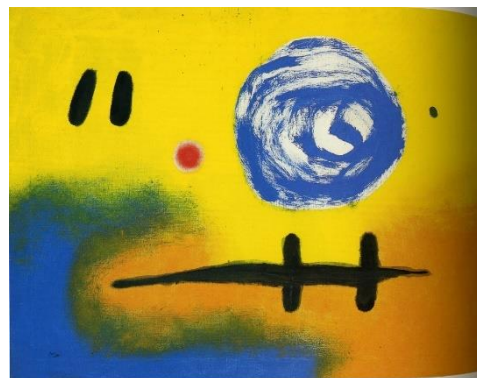
‘Dos i dos no fan quatre. Només fan quatre pels comptables. Però no n’hi ha prou amb això; el quadre ho ha de fer entenedor: ha de fecundar la imaginació.’

(Miró a Yvon Taillandier, 1959)

*2 + 5 = 7* 1965

Oli damunt tela

Fundació Joan Miró, Barcelona. Dipòsit de col·lecció particular



---

‘Sempre passen anys entre el punt de partença d’una tela, l’inici i l’execució. Sovint em passa que em poso a treballar en una tela que havia esbossat molts anys enrere. Durant tot aquest temps ha estat dormint al taller, fins un dia, quan, de sobte, hi veig alguna cosa.’  
(Miró a Dora Vallier, 1960)

*Dona i ocells en un paisatge* 1970 - 1974

Acrílic damunt tela

Fundació Joan Miró, Barcelona



---

‘Com el conjunt del cos és de la mateixa naturalesa que un braç, que una mà, que un peu, tot ha de ser homogeni en el quadre. En els meus, hi ha una mena de circulació sanguínia. Si una forma es mou de lloc, aquesta circulació s’interromp, i es trenca l’equilibri.’  
(Miró a Yvon Taillandier, 1959)

*Pintura* 1954

Oli damunt tela

Fundació Joan Miró, Barcelona. Donació de Joan Prats



---

‘Les coses més senzilles em proporcionen idees. Prefereixo el plat amb què el pagès menja l’escudella abans que no els plats ridículament rics de la gent rica. L’art popular sempre em fa vibrar. No hi ha, en aquest art, ni trampa ni trucatge. Va de dret a l’objectiu. Sorprèn de tantes possibilitats que té.’  
(Miró a Yvon Taillandier, 1959)

*Dona gos* 1970

Bronze

Fundació Joan Miró, Barcelona



‘Em sento atret per una força *magnètica* vers un objecte, sense cap mena de premeditació, i en acabat em sento atret vers un altre objecte que s’ajunta amb el primer i que en establir-hi contacte provoca un xoc poètic, tot passant abans per aquella fiblada plàstica, física, que fa que la poesia et somogui realment, i sense la qual no podria ser mai eficaç.’

(Miró a Pierre Matisse, 1936)

*Noia evadint-se* 1967

Bronze pintat

Fundació Joan Miró, Barcelona



‘Un bocí de fil pot desfermar un món.’

(Miró a Yvon Taillandier, 1959)

*Sobreteixim 6* 1972

Acrílic, corda i llana damunt *sobreteixim* fet a mà per Josep

Royo

Fundació Joan Miró, Barcelona



‘Mai no faig servir tal qual una tela que surt del magatzem de pintures. Hi provocho accidents, una forma, una taca de pintura. Qualsevol accident és bo. Al començament és una cosa directa. Qui decideix és la matèria. Preparo un fons, netejant, per exemple, les brotxes damunt la tela. Abocar-hi una mica d’aiguarràs faria igualment el fet.’

(Miró a Georges Charbonnier, 1951)

*Figura* 1974

Acrílic i oli damunt tela

Fundació Joan Miró, Barcelona



---

‘La imatge d’un pagès és per a mi una cosa tremendament forta. Es tracta d’un personatge que conec bé, hi he viscut a prop durant tota la vida. Vaig pintar-hi la lluna perquè en el meu món pictòric és un element molt important i poètic. No és pas una incongruència que el pagès treballi al clar de lluna: hi ha plantacions que es fan precisament de nit i en determinat període lunar.’

(Miró a Lluís Permanyer, 1978)

*Pagès català al clar de lluna* 1968

Acrílic damunt tela

Fundació Joan Miró, Barcelona



---

Contactes per a més informació i [imatges](#):

**Fundació Joan Miró**

 Barcelona

**Elena Febrero | Amanda Bassa**

**Prensa Fundació Joan Miró**

+34 934 439 070

[press@fmirobcn.org](mailto:press@fmirobcn.org)

[www.fmirobcn.org/premsa](http://www.fmirobcn.org/premsa)

 **浦东美术馆**  
MUSEUM OF ART PUDONG

**Lu Yang**

**Prensa Museum of Art Pudong**

33828688\*8667

[luyang@ljz.com.cn](mailto:luyang@ljz.com.cn)